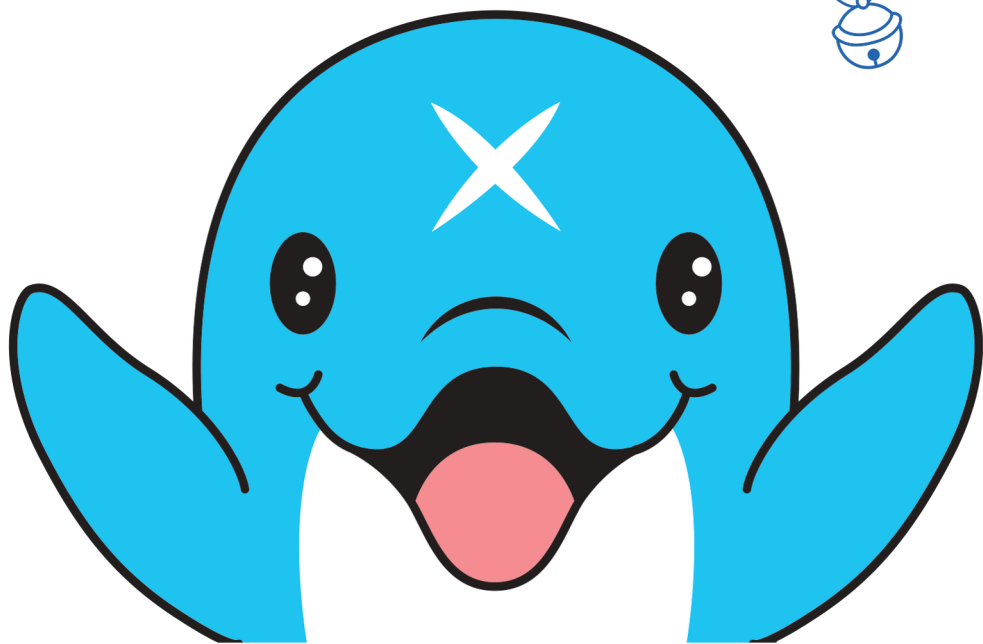


DOCTOR DOLPHIN®

Brugervejledning

Docter Dolphin
Oppustelig hoppeborg til børn



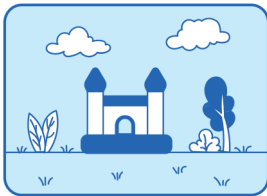
Brugervejledning

Docter Dolphin oppustelig hoppeborg til børn (pumpes op på ét minut)

Tak fordi du bruger Docter Dolphin oppustelige hoppeborg. Læs venligst følgende instruktioner omhyggeligt, før du opsætter og bruger vores produkt.

Introduktion

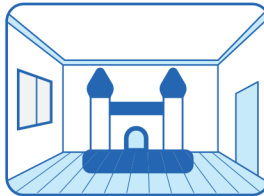
Du får en legeplads derhjemme, hvis du vælger en Doctor Dolphin hoppeborg – et stort legetøj, der egner sig til forskellige lejligheder og er fuld af overraskelser.



Have, baghave og udendørs brug

Velegnet til store modeller eller
produkter med vand.

Til fester, børneaktiviteter og
sommer vandsjov.



Indendørs brug

Lille hoppeborg.

Til fester og indendørs
familieaktiviteter.



Kommerciel brug til at tiltrække kunder

Velegnet til specialdesignede
stilarter eller modeller med unikke
temaer.

Til at tiltrække besøgende og
kunder.

Produktet indeholder:

Bemærk: Produktet med vandfunktion leveres med tilbehør til vandslange. Produkter uden vandfunktion inkluderer ikke dette.



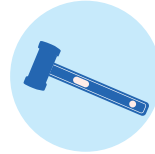
Oppustelig hoppeborg



Blæser



Jordspyd



Hammer



Opbevaringspose



Reparationsæt



Kabelpruller



Brugermanual



Tilkoblinger til vandslange

Indholdsfortegnelse:

Produktintroduktion	s. 2
Advarsel	s. 4
Krav til opstillingssted	s. 5
Forholdsregler ved brug af jordspyd	s. 5
Forholdsregler ved leg	s. 5-6
Forholdsregler for blæser	s. 6
Monteringsvejledning	s. 7-8
*Installation af vandslange	s. 8-9
Vedligeholdelsesvejledning	s. 9-10
Reparations- og bortskaffelsesvejledning	s. 10
Almindelige problemer	s. 11
Kundeservice	s. 11

*Bemærk: For hoppeborge uden vandfunktion kan afsnittet om installation af vandslange springes over.

Advarsel

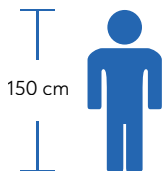


Hvis hoppeborgen har vandfunktion, bedes du læse følgende retningslinjer og advarsler grundigt.



Efterlad aldrig dit barn uden opsyn – druknefare!
Hold altid børn under opsyn af en voksen.

Af hensyn til sikkerheden skal følgende overholdes nøje:



- Maksimal vægt pr. person: 45 kg (99 lbs)
- Brugerens højde må ikke overstige 150 cm (5 fod)

- Mindre afvigelser i størrelsen er normale.
- Ikke egnet til voksne. Anbefalet alder er 3 til 8 år. Af sikkerhedsmæssige årsager anbefales produktet ikke til børn under 3 år.
- Børn skal være under opsyn af en voksen, når de leger med dette produkt. Små dele kan udgøre kvælningfare, og lange snore eller ledninger kan medføre risiko for kvælningssulykker.
- Produktet kan bruges både indendørs og udendørs afhængigt af omgivelserne og pladsen.
- Gem brugsanvisningen til senere brug. Du skal læse alle sikkerhedsregler samt installations- og betjeningsvejledninger, før produktet sættes op.
- Produktet skal bruges under opsyn af en voksen.
- **Advarsel! Manglende overholdelse af instruktionerne og betjeningsvejledningen kan medføre risiko for alvorlig personskade eller endda dødsfald. Følg derfor altid alle sikkerhedsregler, når produktet er i brug.**

Begrænsninger for placering ved installation og brug af produktet



Brug det ikke udendørs i regnvejr eller under andre dårlige vejrforhold.



Brug ikke hoppeborgen udendørs i blæsevejr over 32 km/t (20 mph), da vindstød kan løfte pløkkerne og blæse hoppeborgen væk fra jorden.



Opsæt ikke produktet på en skråning eller ujævnt underlag.



Placer ikke produktet nær vandkilder eller vandpytter.



Advarsel! Placer aldrig produktet på hårde overflader som beton eller asfalt, da fald på hårdt underlag kan medføre alvorlige skader. For ekstra beskyttelse anbefales det kraftigt at placere en stødabsorberende pude, blød måtte eller underlag nedenunder.

Forholdsregler ved jordspyd

- Jordpløkkerne er beregnet til græsarealer for at sikre konstruktionens stabilitet.
- For at forhindre væltning eller løft under brug skal der anvendes tilstrækkeligt mange pløkker, som trykkes solidt ned i jorden.
- Sørg for, at jordforholdene opfylder de grundlæggende krav til installation (jord-, vejr- og miljøforhold).
- Kontrollér og fjern omhyggeligt alle forhindringer og genstande, som kan påvirke installationen af pløkkerne.
- For at opretholde konstruktionens stabilitet og forhindre forskydning, væltning eller løft ved ydre påvirkning eller dårligt vejr skal stropperne fastgøres korrekt til pløkkerne, og hver pløk skal trykkes lodret og fast ned i jorden.
- Slå ikke pløkker i jorden i en vinkel (hold dem lodrette). For bedst muligt hold bør pløkker presses ned i hård og tør jord. Blød og våd jord kan svække installationens stabilitet.
- Pløkkerne bør placeres i niveau med eller under jordoverfladen for at undgå snubelfare.

Forholdsregler ved leg

- Ingen glidebanebrug med hovedet først (på hovedet), da det kan føre til alvorlige hovedskader. Glid altid med fødderne først. Opsyn af en voksen er påkrævet hele tiden.
- Følg nøje reglerne for brug af aktivitetsområder som rutsjebane og klatrevæg.

- Hold kæledyr væk fra det oppustelige produkt og blæseren, mens det er i brug.
- Fastgør ikke genstande til den oppustelige enhed, som ikke specifikt er beregnet til brug med produktet, såsom (men ikke begrænset til) sjippetove, tørresnore, kæledyrssnore, kabler, ledninger og kæder, da sådanne genstande kan medføre alvorlig kvælningssfare.
- Sørg for, at børn leger i produktets aktivitetsområde og altid er under opsyn af voksne.
- Sørg for, at borgens ind- og udgang til enhver tid holdes fri og ikke blokeres af forhindringer eller genstande.
- Påklædning for brugere: Undgå, at børn bærer hovedbeklædning eller løstsiddende tøj, når de leger i hoppeborgen. Fjern også alle hårde, skarpe eller farlige genstande såsom smykker, kapper, tørklæder, hjelme osv. før adgang til hoppeborgen.
- Når børn leger, bør børn med stor aldersforskel adskilles for at undgå fare.
- Brugere må ikke klatre på eller hænge i borgens bærende dele, såsom støttepiller.
- Undgå upassende aktiviteter (for eksempel at rulle, ryste, støde sammen, bryde, jagte eller anden voldsom og hårdhændet leg).
- Mad, drikke og tyggegummi er strengt forbudt under leg i hoppeborgen.

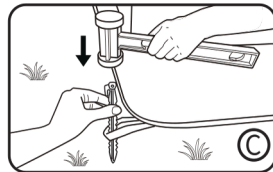
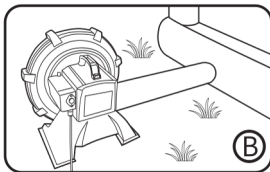
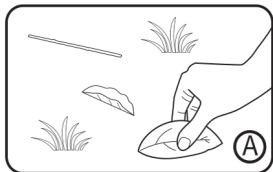
Forholdsregler for blæser

- Advarsel – Risiko for elektrisk stød! For at undgå overbelastning må der ikke bruges forlængerledning til drift af blæseren.
- Opsyn af en voksen er påkrævet hele tiden. Produktet anbefales ikke til børn under 12 år. Som med alle elektriske produkter kræver brug og håndtering af elektriske produkter mere detaljeret vejledning og forholdsregler, som nøje skal overholdes under brug.

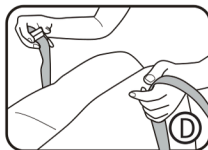
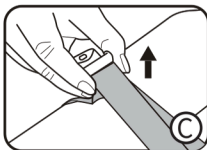
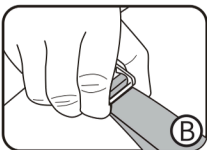
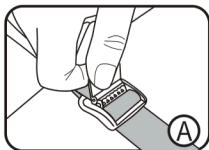
For at undgå elektrisk stød eller alvorlig skade skal du læse følgende retningslinjer omhyggeligt:

- Hold alle elektriske ledninger, radioer, højttalere og andre elektriske apparater væk fra hoppeborgen.
- Advarsel – Risiko for elektrisk stød! Opsæt ikke hoppeborgen nær eller under elektriske ledninger.
- For at undgå elektrisk stød må blæseren ikke nedsænkes i vand eller tørres af med en fugtig klud.
- Før ikke ledningen under tæpper. Dæk ikke strømførende ledninger med tæpper, plaider eller lignende.
- Før ikke ledningen under møbler eller apparater. Placér ledningen væk fra trafik- og gangarealer, så ingen snubler over den.
- Hold produktet væk fra ild.
- Frakobl ikke blæseren under brug.
- Brug ikke produktet i dårligt vejr.
- Kontroller produktets generelle tilstand og strømforsyning før hver brug. Brug ikke blæseren med beskadiget ledning eller stik. Hvis du opdager en fejl, må produktet under ingen omstændigheder bruges. Stop straks brugen og få en fagperson til at udføre vedligeholdelseskontrol.
- Advarsel! For at reducere risikoen for brand eller elektrisk stød må blæseren ikke bruges med en elektronisk hastighedsregulator. Træk stikket ud eller afbryd blæseren fra strømforsyningen, når den ikke serviceres.

Monteringsvejledning

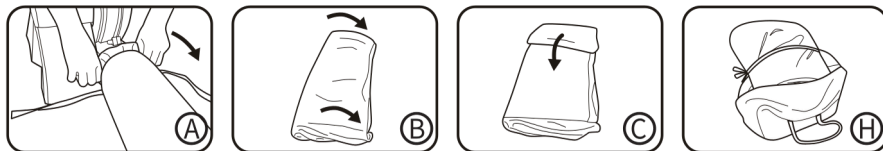


- **A** Kontrollér først jorden omhyggeligt, og sørg for, at området, hvor produktet skal opstilles, er fri for hårde genstande og affald. Fold derefter hovedstrukturen ud og placér den på et fladt og blødt underlag. Husk at holde mindst 2 meters sikkerhedsafstand til omgivelserne.
- **B** Placér den elektriske blæser et tørt sted og hold den væk fra vandkilder under brug. Stræk luftslangen ud og fastgør den til blæserens udgang. Sørg for, at luftslangen er glat og uden snoninger. Tilslut blæseren til en strømkilde, der matcher spændingen angivet på blæseren, og tænd derefter for strømmen. Produktet vil hurtigt pustes op og udvide sig. Blæseren skal dog holdes tændt og i drift, så længe hoppeborgen er i brug.
- **C Advarsel!** Ved udendørs brug skal alle jordpløkker slås i jorden med en gummihammer for at sikre stabil og sikker brug uden forskydning. Jordpløkkerne skal stå lodret og slås så langt ned i jorden som muligt for at minimere snublefare og andre risici. Fastgør produkt og blæser i henhold til det antal jordpløkker, der følger med den enkelte model.



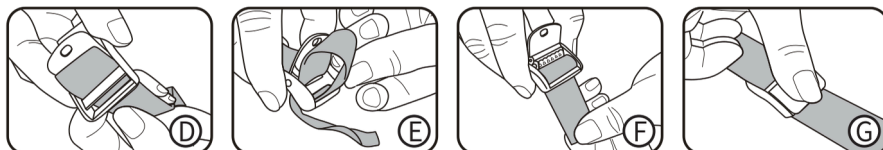
- Åbn emballagen og tag hoppeborgen samt øvrigt tilbehør ud. Fold den ud og læg den på et jævnt, plant og frit område på græs eller jord.
- For at løsne den justerbare spænderem løftes spændetappen, remmen trækkes ud og fjernes som vist (A-D).
- Overfladen skal være fri for sten, ujævnheder, fordybninger, grene, glas og andet affald. Undgå genstande, der kan rive eller beskadige materialet. Sørg også for, at der ikke er rørledninger, sprinkleranlæg, elkabler eller andre installationer under jorden, før produktet opstilles.
- For at beskytte bunden mod rifter eller skader anbefales det at placere en presenning eller måtte under produktet.
- Placér en stødabsorberende pude, f.eks. en EVA-skum måtte, ved klatrevæggen og enden af rutsjebanen for at beskytte børn ved eventuelle fald.
- Bemærk: På grund af størrelsesændringen efter oppustning bør hoppeborgen opstilles mindst 3 meter (10 fod) fra fritstående strukturer eller forhindringer, herunder (men ikke begrænset til) huse, garager, hegn, træer, tørresnore, elektriske ledninger, legepladsudstyr og store sten omkring enheden. Der skal være mindst 2 meters fri afstand rundt om enheden under leg.

Tømning og sammenfoldning



Tømning

- Sørg for, at alle børn er ude af konstruktionen og væk fra blæseren, før luften tømmes ud.
- Sluk blæseren og træk strømstikket ud. Konstruktionen vil hurtigt falde sammen.
- Afmonter luftslangen fra blæseren og læg den ved siden af hoppeborgen (A).
- Fjern alle jordpløkker.



Sammenfoldning

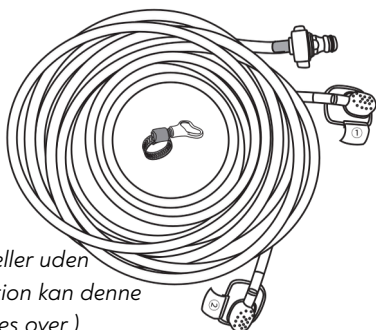
- Fold produktet fra yderkanterne ind mod midten, og pres så meget luft ud som muligt. Fold det derefter til en lang rektangulær form (B).
- Afslut sammenfoldningen fra enden modsat luftindtaget og fold hen mod siden med luftslangen. Sørg for, at overfladen er dækket og foldet korrekt (C).
- Tag derefter den justerbare spænderem, før remmen gennem spændets åbning og stram den til. Fastgør spændet ved at trykke det godt ned (D-G).
- Til sidst kan den sammenfoldede hoppeborg lægges i den medfølgende opbevaringspose (H).

Håndtering i nødsituationer

- Under leg og brug af produktet bør den ansvarlige voksne medbringe en mobiltelefon med gemte nødnumre, så der hurtigt kan tilkaldes hjælp i tilfælde af ulykker eller nødsituationer.
- Det anbefales kraftigt, at voksne opsynspersoner er uddannet i hjerte-lunge-redning (HLR). I en nødsituation kan hurtig anvendelse af HLR være livreddende.

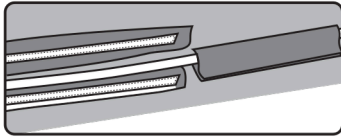
Installation af vandslange

Vandslangens komponenter og tilbehør er vist nedenfor (antallet af sprinklere kan variere afhængigt af model; dette eksempel viser 2 sprinklere):



(For modeller uden vandfunktion kan denne del springes over.)

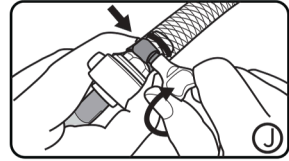
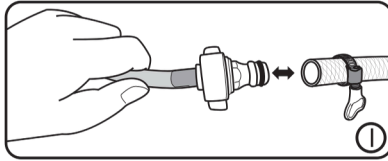
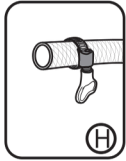




Antallet af sprinklere varierer afhængigt af produktkategori. Derfor har hver sprinkler sit eget unikke serienummer, som skal matches korrekt. For eksempel passer sprinkler 1 til nr. 1, sprinkler 2 til nr. 2 osv. Når du har bekræftet den korrekte placering af hver sprinkler, fastgøres vandslangen langs de faste velcrobånd i konstruktionen.

Installation af vandslangekobling

- Når vandslangen er fastgjort med velcro, findes slangekoblingen (samlingen).
- Tilslut slangekoblingen til enden af en almindelig haveslange/vandslange, som vist i vejledningen nedenfor.



- Fastgør slangeklemmen til din egen vandslange som vist i figur H.
- Tilslut vandslangekoblingen til din vandslange med slangeklemmen som vist i figur I. For at undgå vandsprøjt eller lækage ved højt vandtryk skal du sikre, at vandslangen dækker hele den forreste del af koblingen korrekt.
- Når vandslangen er forbundet til koblingen, skal slangeklemmen skrues og låses fast som vist i figur J.
- For korrekt installation skal du holde fast om klemmens ring med den ene hånd og stramme slangeklemmens håndtag med uret med den anden hånd, indtil den sidder helt fast og ikke kan dreje.

Vedligeholdelsesvejledning

- Inspektion og løbende vedligeholdelse skal udføres regelmæssigt for at undgå risiko for ulykker forårsaget af revner eller lækager.
- Sørg for, at hoppeborgen er helt tør, før den opbevares, da resterende vand kan beskadige materialet. Opbevar aldrig produktet, når det stadig er vådt eller fugtigt.
- Lad produktet tørre helt, både indvendigt og udvendigt, før opbevaring.
- Opbevar produktet og blæseren indendørs under tørre forhold, når de ikke er i brug.
- Kontrollér produktets generelle tilstand regelmæssigt før, under og efter brug for rifter, huller, andre skader eller tegn på slitage. Brug ikke et beskadiget eller forringet produkt. En beskadiget, revnet eller slidt hoppeborg kan påvirke ydeevne og stabilitet og udgøre en alvorlig sikkerhedsrisiko.
- Kontrollér jævnligt jordpløkkerne, der holder produktet fast. Beskadigede eller løse pløkker kan påvirke stabiliteten og forankringen og kan medføre forskydning, væltning eller løft af hoppeborgen, hvilket kan føre til alvorlige skader.
- Foretag en grundig kontrol af overflader og åbninger efter hver brug, og fjern alt affald fra produktet. Lad det tørre før opbevaring.
- Produktet er fremstillet af Oxford-stof og kan rengøres med en klud og neutrale, ikke-brandfarlige og ugiftige rengøringsmidler eller desinficerende opløsninger, eller blot skylles med vand. Lad det tørre før opbevaring.
- Brug ikke klorbaserede eller blegemiddelbaserede rengøringsmidler, da de kan beskadige overfladen. Brug ikke badeværelsesrengøringsmidler eller rengøringsmidler med advarslen "må ikke bruges på blød vinyl". Brug heller ikke slibende rengøringsmidler, da de kan skade og nedbryde overfladen.
- Det vigtigste er, at børn har tæt kontakt med produktet, så sørg altid for at bruge rengøringsmidler, der er sikre og ugiftige.
- Mad og drikke på hoppeborgen eller ved blæseren er strengt forbudt.

Vedligeholdelse af blæser

- Sluk altid blæseren korrekt og træk stikket ud efter brug.
- Kontrollér blæseren regelmæssigt for usikre forhold, herunder beskadiget ledning, stik eller forlængerledning. Hvis der findes skader, må blæseren ikke bruges, og en fagperson bør udføre reparationen.
- Blæseren er udstyret med termisk autosikring. Hvis motoren overopheder, vil beskyttelsen slå fra for din sikkerhed. Sluk da blæseren og lad den køle af. Følg blæserens instruktioner og kontrollér for forkert brug, som kan forårsage overophedning.
- Blæseren kræver ikke smøroleolie og har ingen dele, som brugeren selv må reparere.
- For at forlænge levetiden på ledninger og elektriske komponenter må blæseren ikke efterlades udendørs eller i fugtige vejrforhold, når den ikke er i brug.
- For at undgå elektrisk stød må blæseren ikke nedsænkes i vand eller tørres af med en våd klud. Sørg for, at blæseren er slukket og frakoblet før rengøring. Brug en opvredet klud til at rengøre overfladen, og lad den tørre før opbevaring.
- Rengør ikke blæseren med kemiske opløsninger eller rengøringsmidler, da de kan beskadige belægning og plastdele.
- Opbevar blæseren indendørs på et sikkert og tørt sted utilgængeligt for børn, når den ikke er i brug.
- Rul ledningen løst sammen ved opbevaring af blæseren.

Reparations- og bortskaffelsesvejledning

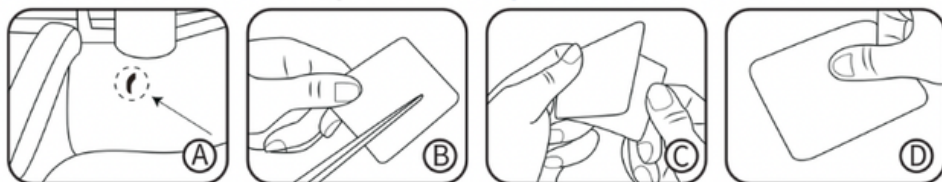
Alle produkter leveres med et reparationssæt. Hvis du opdager overfladeskader på produktet, kan det repareres manuelt. Bemærk: Det anbefales generelt ikke at reparere det samme beskadigede område mere end to gange.

Metode 1: Syngsreparation. Ved små revner i produktets overflade kan de sys sammen med nål og tråd. Syningen bør kun gå gennem overfladestoffet og må ikke gennembore bundstoffet, da det kan skade konstruktionen. Reparationsnåle skal opbevares forsvarligt og må ikke efterlades i produktet. Synåle medfølger ikke og skal købes separat (str. 3 synål anbefales).

Metode 2: Reparation med lap. Hvis der opstår små huller i produktets overflade, kan de repareres med reparationslapper. Hvis der er omfattende eller strukturelle skader på indvendige dele, skal brugen stoppes straks, og professionel hjælp søges.

- A. Tøm produktet for luft, rengør området og sørg for, at det er helt tørt.
- B. Klip et passende stykke reparationslap til, så det passer til det beskadigede område.
- C. Fjern beskyttelseslaget på lappen og sæt den på det beskadigede område.
- D. Tryk lappen fast og udglat alle luftbobler.

Lad produktet ligge i mindst 30 minutter, før det pustes op igen. **ADVARSEL: Kun til betjening af voksne**



Bortskaffelse

- Sørg for, at der ikke opstår farlige situationer ved bortskaffelse af produktet. Produktet må for eksempel ikke bortskaffes nær ildkilder eller steder, hvor det blokerer flugtveje.
- Blæseren må kun bortskaffes på særlige genbrugs- eller affaldsstationer, der håndterer elektriske produkter og elektronikaffald.
- Knapcellebatterier skal bortskaffes via særlige indsamlingsordninger for husholdnings- eller batteriaffald som farligt affald.

Almindelige problemer



Hvad hvis der siver luft ud ved produktets syninger?

Luftudsivning fra små nålehuller og samlinger anses for normalt. Det hjælper med at sikre balanceret tryk og undgå overoppustning.



Skal blæseren slukkes, når produktet er pustet op?

Nej, sluk ikke blæseren under brug. Ellers vil hoppeborgen begynde at falde sammen.



Fundet små nålehuller i nogle dele af produktet?

Produktet kan have små nålehuller (mindre end 6 mm), som bruges til placering af syninger under produktionen og ikke påvirker normal brug.



Hvis produktet har vandfunktion, hvordan opbevares det?

Det er normalt, at der kan komme vand ind i borgen. Tøm og tør det, hvis det sker. Sørg for, at hoppeborgen er helt tør før opbevaring. Ved almindelig opbevaring skal den opbevares et tørt og godt ventileret sted.



Hvis der bruges vand, og der ses bobler i poolen eller ved syningerne?

Produkterne er kemisk testet på laboratorium inden de forlader fabrikken. Da dette er et syet oppusteligt produkt, kan der opstå bobler ved små nålehuller i bunden under brug med vand – dette er et normalt fysisk fænomen. Produktet kan bruges trygt.

DOCTOR DOLPHIN®



DoctorDolphin@inflatables.cn
TEL: (86) 760-8771 7666



Facebook
Doctor Dolphin



YouTube
doctor dolphin



Instagram
doctordolphin_official



Pinterest
DoctorDolphin_Official



Leggodt

NEW TIME TECHNOLOGY LTD.
Add.: 3rd Floor, Building 35, Xingbao Plaza, Shaxi Town,
Zhongshan City, Guangdong Province, China.
Made in Zhongshan City, Guangdong Province, China.
Website: WWW.DOCTORDOLPHIN.CN
TEL: (86) 760-8771 7666



doctordolphin_official



Doctor Dolphin



OFFICIAL SITE